



Nätutvecklingsplan
2025-2034

Bergs Tingslags Elektriska AB

Nätutvecklingsplan

Dokumentdatum
2024-06-12

1. Uppgifter om företaget och företags elnät

1.2 Uppgifter om företaget

1.2 Företags Elnät

Uppgifter om företags elnät

1.3 Koncessionsområde

Karta över området där företaget bedriver nätverksamhet

2. Behov av överföringskapacitet i elnätet

2.1

Redogörelse för företags prognosarbete

2.2

Prognos för behovet av överföringskapacitet i elnätet 2025–2034

2.2.1

Redogörelse för ökning och minskning av behov av överföringskapacitet

2.3

Systemets nuvarande förmåga att möta prognosen

3. Planerade investeringar och alternativa lösningar

4. Företags bedömning om de planerade

5. Samråd

1.1 Uppgifter om företaget

Företagsnamn	Bergs Tingslags Elektriska AB
Organisationsnummer	556012-2649
Kontaktperson	Richard Lundgren
E-post	richard.lundgren@btea.se
Telefonnummer	0687-55204
Länk till nätutvecklingsplan som delats inför samråd	https://www.btea.se/
Länk till information om samråd	https://www.btea.se/
Länk till slutlig nätutvecklingsplan	https://www.btea.se/
Länk till slutlig samrådsörelse	https://www.btea.se/

1.2 Företagets Elnät

Bergs Tingslags Elektriska AB har elnät i tre kommuner, Bergs kommun, Härjedalens kommun och Ånge kommun.

De spänningsnivåer som finns är 52kV, 24kV och 0,4kV

Bergs Tingslags Elektriska AB får sin inmatning av el från regionnätägaren E.on vid två inmatningspunkter.

Vi är också sammanbundna med våra nätbolagsgrannar Jämtkraft elnät och Härjeåns Nät, vid fem olika gränspunkter.

Vi har delat upp nätplanen i tre delområden, delområde 1, delområde 2 och delområde 3.

Delområde 1 består av den norra delen av vårt nätområde

Delområde 1 består till största delen av glesbygd men med inslag av mindre tätorter.

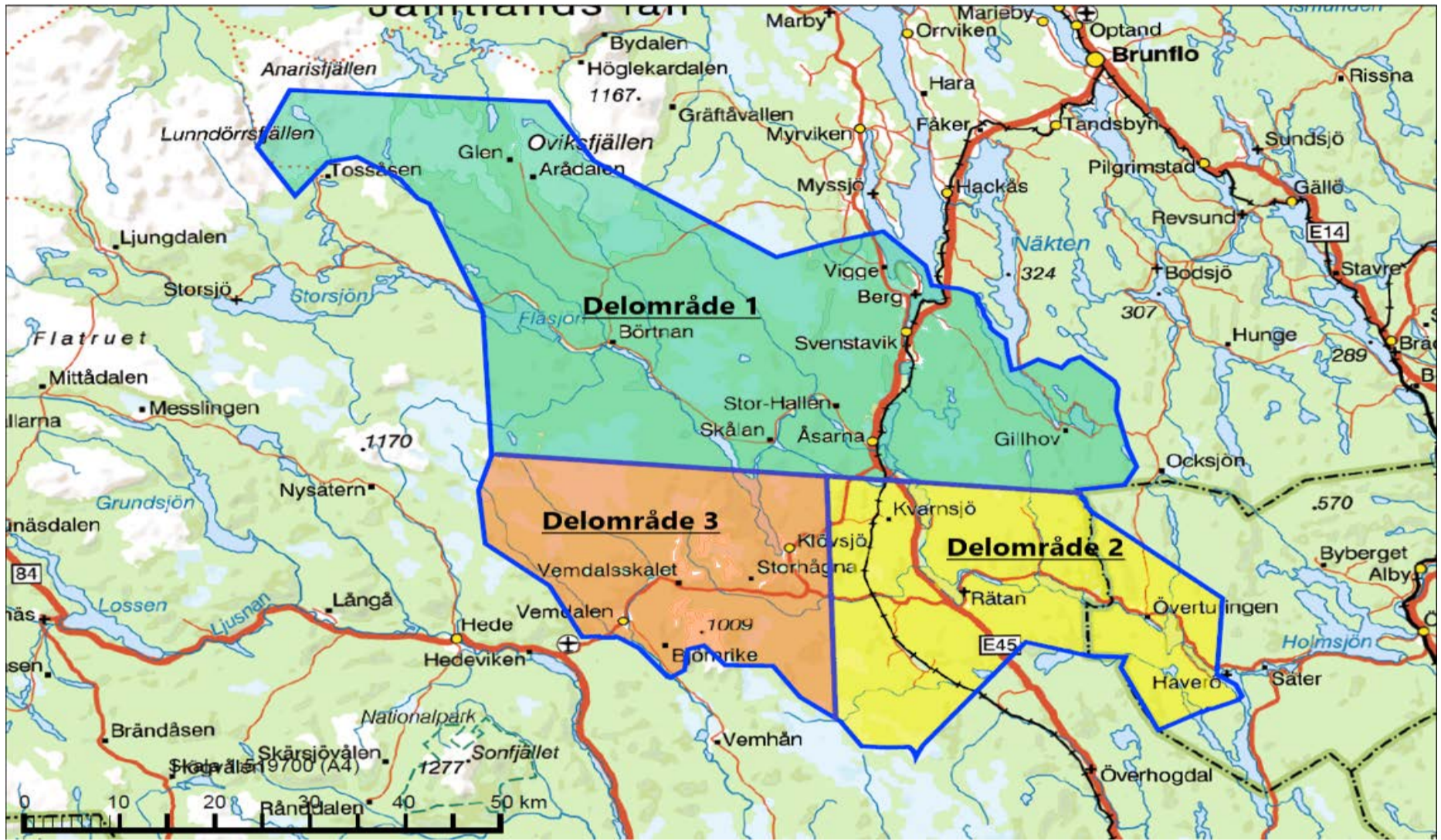
Delområde 2 består av den syd-östra av vårt nätområde

Delområde 2 består av ren glesbygd och mindre byar.

Delområde 3 består av den syd-västra delen.

Delområde 3 består till största delen av alpina fjällanläggningar och mindre tätorter.

1.3 Koncessionsområde



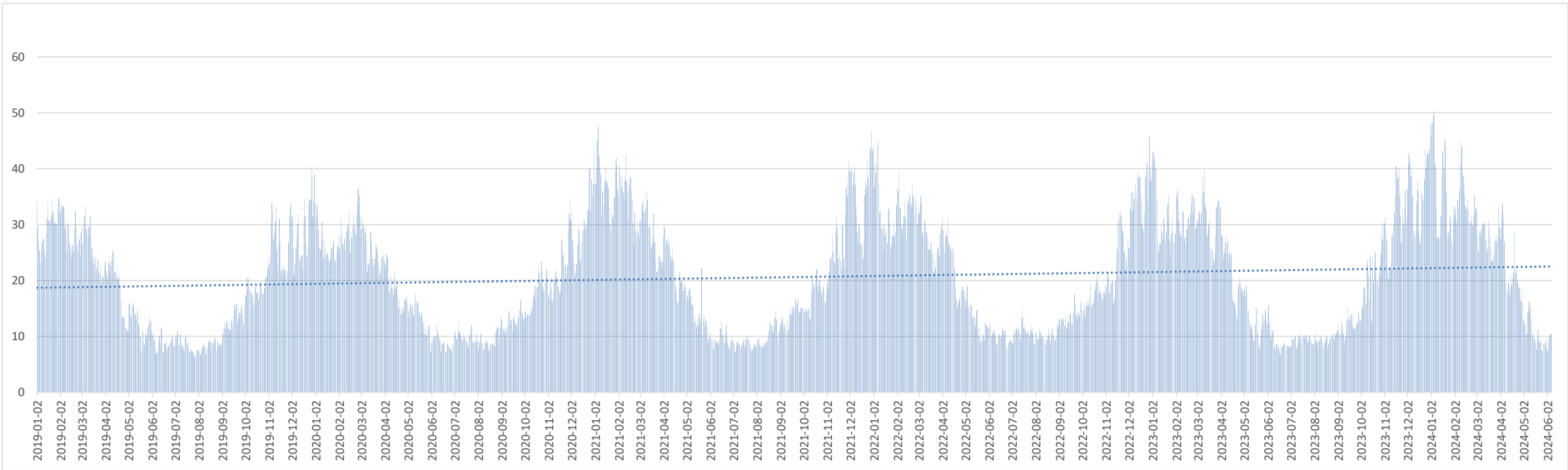
2.2 Redogörelse för företagets prognosarbete

Ökning i procent av 2024 års maxuttag i MW

	Delområde 1	Delområde 2	Delområde 3	Totalt
2024	13,2 MW	4 MW	36,5 MW	53,7 MW
2025	4	4	3	3
2026	8	8	6	6
2027	12	12	9	10
2028	15	16	12	13
2029	19	20	15	16
2030	23	24	18	19
2031	27	28	21	22
2032	31	32	23	25
2033	35	36	26	29
2034	39	40	29	32

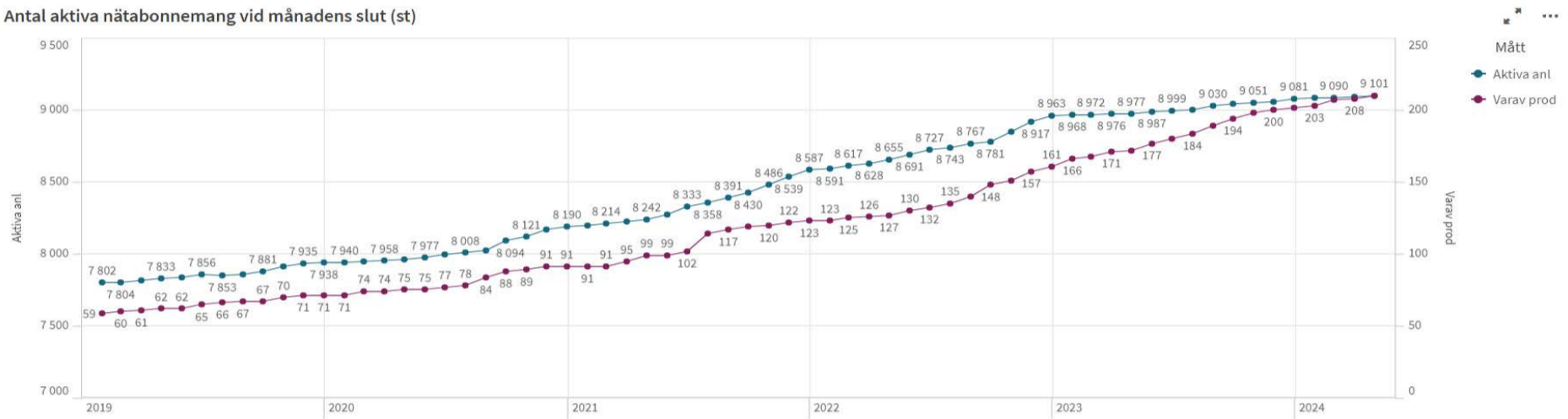
2.2.1 Redogörelse för ökning och minskning av behov av överföringskapacitet

Lokalnätets totala behov 2019-2024 i MW



Lokalnätets utveckling 2019-2024

Antal aktiva nätabonnemang vid månads slut (st)



2.3 Har systemets nuvarande förmåga att möta prognosen?

Nej

3. Planerade investeringar och alternativa lösningar

3.1 Företagets tillvägagångssätt vid planering av åtgärder.

1. Risk och sårbarhetsanalys.
2. Livslängd på anläggningar enligt Förhandsreglering och föreskrifter.
3. Löpande drift och underhåll. Fel som vi får från statistik (DP Kartsystem).
4. Nätanslutningsbeställningar.

3.1.1 Redogörelse för valet av investeringar som företaget redovisat.

Investeringsplan 2025-2034 se bild 2.1:
Kolumn M och N visar grunden till planerade investeringar/reinvesteringar

3.1.2 Redogörelse för valet av det mest kostnadseffektiva alternativet.

Behovet av alternativa lösningar finns inte.
Med investeringar avses nyinvesteringar samt reinvesteringar som medverkar till kapacitetshöjning
Stödtjänster i form av batterilager håller på etablera sig.

3.2 Planerade investeringar.

3.2.1 Kompletterande information om planerade investeringar.

Detaljer finns med i blad 2.1

3.3 Behov av flexibilitetstjänster och andra resurser.

3.3.1 Det förväntade behovet.

Del område	0-2 år	3-5 år	6-10 år
Delområde 1	0	0	0
Delområde 2	0	0	0
Delområde 3	0	0	0

3.3.2 Redogörelse för olika typer av åtgärder inklusive omfattning av behovet av åtgärderna.

Vi har i dagsläget inga behov av flexitjänster eller andra lösningar.

3.3.3 Omdirigering.

Vi har inte omdirigering

4. Planerade investeringar och alternativa lösningar

1. Om de planerade åtgärderna, det vill säga investeringar, flexibilitetstjänster och andra resurser (enligt vägledningens kapitel 3), bedöms vara tillräckliga för att möta det prognosticerade behovet av överföringskapacitet (enligt vägledningens avsnitt 2.2) och för att åtgärda eventuella kapacitetsbegränsningar i det egna elnätet (enligt vägledningens avsnitt 2.3).

Ja, åtgärderna är tillräckliga

2. En översiktlig beskrivning av eventuella kapacitetsbegränsningar som distributionsnätsföretaget har mot överliggande nätföretag och som orsakas av kapacitetsbegränsningar i överliggande elnät och när detta planeras vara åtgärdat. Av beskrivningen bör framgå vilket nätföretag som ansvarar för det överliggande elnätet. Av beskrivningen bör även framgå vilken påverkan som kapacitetsbegränsningarna (enligt vägledningens avsnitt 2.3) har på företagets möjligheter att möta det prognosticerade behovet av överföringskapacitet (enligt vägledningens avsnitt 2.2).

I delområde 1 finns inga kapacitetsbegränsningar i dagsläget. Dialog har inletts med vårt regionnätbolag E.ON för utbyggnad av mottagningsstationen för att möta det prognosticerade behovet. Då vi endast har ett abonnemang mot regionnätet gäller detta samtliga delområden.

I delområde 2 finns inga kapacitetsbegränsningar i dagsläget. Dialog har inletts med vårt regionnätbolag E.ON för utbyggnad av mottagningsstationen för att möta det prognosticerade behovet. Då vi endast har ett abonnemang mot regionnätet gäller detta samtliga delområden.

I delområde 3 finns inga kapacitetsbegränsningar i dagsläget. Dialog har inletts med vårt regionnätbolag E.ON för utbyggnad av mottagningsstationen för att möta det prognosticerade behovet. Då vi endast har ett abonnemang mot regionnätet gäller detta samtliga delområden.

5. Samråd

Bergs Tingslags Elektriska AB bjuder in till samråd om nätutvecklingsplaner Välkommen att lämna synpunkter.

Enligt bestämmelserna i ellagen ska distributionsnätsföretag (elnätsföretag), ta fram en plan för hur nätverksamheten ska utvecklas, en så kallad nätutvecklingsplan. Denna plan ska offentliggöras och lämnas in till Energimarknadsinspektionen (Ei). Bestämmelserna om att elnätsföretag ska ta fram en nätutvecklingsplan är en del av genomförandet av det europeiska elmarknadsdirektivet.

Vad är nätutvecklingsplaner?

I elmarknadsdirektivet finns angivet att elnätsföretag ska offentliggöra och lämna in nätutvecklingsplaner till tillsynsmyndigheten minst vartannat år. Planerna ska bland annat innehålla information om elnätets utveckling på kort och lång sikt, med särskild tonvikt på infrastruktur som krävs för att ansluta ny produktionskapacitet och ny last.

Nätutvecklingsplanen ska också omfatta användningen av efterfrågefleksibilitet och andra resurser som nätägaren kan använda som ett alternativ till att bygga nya ledningar.

Elnätsföretag ska ta fram planerna i samråd med berörda systemanvändare och transmissionsnätsföretag. Berörda systemanvändare kan exempelvis vara, men är inte begränsat till, kommuner, regioner, elproducenter, slutkunder, leverantörer av flexibilitetstjänster och angränsande nätföretag.

Omständigheterna kan ändras och nätutvecklingsplanerna kan därför inte alltid följas som planerat. Det är därför motiverat att planerna inte är juridiskt bindande. Det kommer även vara möjligt att ändra nätutvecklingsplanen.

Syftet med nätutvecklingsplaner

- Underlätta integreringen av anläggningar som producerar el från förnybara energikällor, främja utvecklingen av energilagransanläggningar och elektrifieringen av transportsektorn samt ge systemanvändarna tillräcklig information om planerade utbyggnader och uppgraderingar av elnätet.
- Bidra till transparens om var det finns möjlighet att ansluta för att tidigt fånga upp om elnäten behöver utvecklas för att möta behoven framåt.
- Säkerställa att distributionsnätsföretagen gör en långsiktig och transparent planering samt att samarbete sker mellan företagen och transmissionsnätsföretag respektive berörda systemanvändare.

- Vara ett verktyg i arbetet med elektrifieringen och energiplaneringen för att uppnå Sveriges energi- och klimatmål. Elektrifieringen förutspås innebära en betydande ökning av elanvändningen och det är angeläget att nätutvecklingsplanerna bidrar med nytta för de aktörer som är mottagare av planerna, exempelvis kopplat till regeringens satsning på regional energiplanering.

- Vara ett viktigt verktyg för elnätsföretagen att uppskatta sitt behov av flexibilitetstjänster på medellång och lång sikt, samt att transparensen hjälper dem som kan bidra med dessa tjänster att veta i vilken utsträckning den här typen av tjänster kommer att efterfrågas.

Omfatta användningen av efterfrågefleksibilitet, energieffektivitet, energilagringsanläggningar och andra resurser som distributionsnätsföretaget planerar att använda som ett alternativ till en utbyggnad av systemet.

Bergs Tingslags Elektriska AB:s handlingar till samrådet:

[Bergs Tingslags Elektriska AB:s preliminära nätutvecklingsplan](#)

Frågor eller synpunkter?

[Har ni frågor, synpunkter eller förbättringsförslag, tveka inte att kontakta oss på mail : richard.lundgren@btea.se](mailto:richard.lundgren@btea.se)